

Opgradering af GOLD/COMPACT-aggregat med MMC/SD-kort

1. Generelt

Styreenheden i GOLD/COMPACT er forsynet med tilslutning til "Multimedia Card" MMC/SD-hukommelseskort.

SD-kort kan ikke benyttes til GOLD RX/PX/CX/SD, hvis styreenheden er af version 5.07 eller tidligere. SD-kort kan ikke benyttes til COMPACT, hvis styreenheden er af version 1.03 eller tidligere.

Når der sluttes et MMC/SD-kort til styreenheden, registrerer styringen automatisk, om programversionen på kortet er nyere end den i styringen.

Hvis det er tilfældet, vises et displaybillede, hvor operatøren skal bekræfte, om der skal foretages en opgradering.

Hvor lang tid opgraderingen tager, afhænger af, hvor mange filer, der adskiller det gamle og det nye program. Tiden kan variere fra et til ti minutter.

Ved opgradering af aggregater med en tidlig programversion på den håndholdte terminal kan displaybillederne se anderledes ud. Der er derfor vist to alternativer af visse displaybilleder.

Vises billede 2a eller 2b, vent venligst mindst 10 minutter. Er billedet der stadig, afbryd da strømmen i 10 sekunder. Slå derefter strømmen til igen, så styringen starter op igen.

2. Opgraderingsforløbet

Kontroller, at aktuelle aggregatindstillinger er i overensstemmelse med indreguleringsprotokollen, eller noter dem igen. Ved visse opgraderinger med store ændringer kan det være nødvendigt at udføre en fabriksindstilling, der nulstiller de foretagne indstillinger.

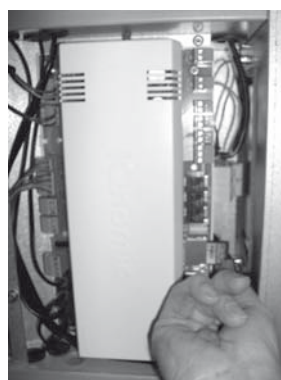
1 Stands aggregatet. Vent, til billede 4 vises i displayet på den håndholdte terminal.
Slå sikkerhedsafbryderen fra.

2 Sæt MMC/SD-kortet i kortlæseren i indstikket i højre side af styreenheden, med tekstsiden fremad. Se billede 1.
Slå sikkerhedsafbryderen til.

Billede 1

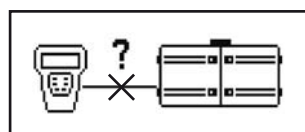


GOLD
RX/PX/CX/SD

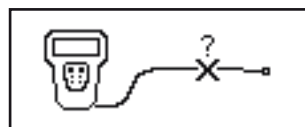


GOLD LPI/
COMPACT

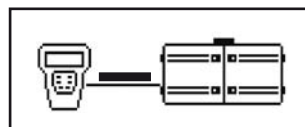
Billede 2a



Billede 2b



Billede 3a



Billede 3b



3 Vent på, at styringen registrerer, at der er et nyt program på MMC/SD-kortet, og viser displaybilledet for opgradering. Se billede 5a eller 5b.

(ca. 1 minut, hvis der er nye filer, ellers vises displaybilledet ikke)

4 Bekræft med Enter på den håndholdte terminal, at opgradering skal udføres.

5 Displaybilledet skifter under opgraderingen til billede 6a, eller ved ældre programversioner til 6b, afløst af billede 2b efter ca. 10 sekunder.

6 Ved nyere programversioner skifter displaybilledet til billede 3a, når aggregatet "booter om" (indlæser det nye program). Ved ældre programversioner vises billede 2b også her.

7. Ved opgradering af GOLD RX/PX/CX/SD, fra programversion 1.02-2.02 til programversion 3.03 eller senere, sker programoverførslen i to trin. Når displayet viser fig. 4, skal man vente, indtil nulpunktskalibreringen er færdig, og displayteksten på fig. 5a eller 5b vises igen (ca. 3 minutter). Genoptag proceduren fra punkt 3.

8 Afbryd strømmen, og fjern MMC/SD-kortet, når billede 7 vises. (Hvis der benyttes frekvensomformer, GOLD RX/PX/CX/SD version C, og DIP-switch står i positionen ON, skal strømmen være afbrudt i mindst 1 minut efter opdatering).

9. Følg instruktionen fra OSS (Order Sales Support) eller udfør en fabriksindstilling, så alle parametre bliver korrekte. Fabriksindstilling aktiveres under Installation/Håndterminal/Grundindstilling/ Fabriksindstilling. Alle indstillinger, bortset fra indstillinger for kommunikation og alarmprioriteter, nulstilles da til de fabriksindstillede værdier. (Ved opgradering af GOLD RX/PX/CX/SD til programversion 3.03 eller senere fabriksindstilles alle alarmprioriteter automatisk).

10 Kontroller eller indstil de ønskede funktioner og ønskeværdier.

11 Start aggregatet med den ønskede drift.

Billede 4



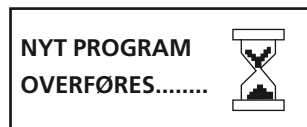
Billede 5a



Billede 5b



Billede 6a



Billede 6b



Billede 7

